

# VELDWIJZER

25 jaar Nationaal Park



## Staatssecretaris Martijn van Dam (EZ) feliciteert Dwingelderveld

### In dit nummer

- 25 jaar Nationaal Park Dwingelderveld
- Lucas Muggen over zijn Dwingelderveld
- Bezoekerscentrum Dwingelderveld vernieuwd
- IVN-vrijwilligers
- Herinrichting bezoekerscentrum Dwingelderveld
- LIFE Inrichtingsproject
  - Drents-Friese Wold
  - Leggelderveld
  - Dwingelderveld
- Heidebeheer
- Vrijwilligers inventariseren reptielen
- Pingoruïnes: veentjes met een verhaal
- Vogelwacht Uffelte onderhoudt heide
- Wildplukken
- Heischraal grasland en rozenkransje
- Wel of geen edelherten

NP DWINGELDERVELD

Jaargang 2  
nummer 1 – 2016  
Verschijnt 2x per jaar

“25 jaar Nationaal Park Dwingelderveld: dat is iets om trots op te zijn! In de Nationale Parken worden de mooiste delen van de natuur in Nederland gepresenteerd aan een zo breed mogelijk publiek. Het Nationaal Park Dwingelderveld heeft laten zien hoe dat kan. Veel bezoekers hebben hun weg naar het gebied gevonden. Daar heeft het Nationaal Park, samen met natuurbeheerders, met overheden en vooral ook samen met heel veel burgers in de afgelopen 25 jaar hard aan gewerkt.”



### Staatssecretaris Van Dam feliciteert Dwingelderveld (vervolg van voorpagina):

“Er is veel gebeurd, de omvorming van landbouwgrond naar natuur is daarbij een belangrijke stap geweest. Natuur heeft de ruimte en de condities nodig om zich te kunnen ontwikkelen. Ik heb begrepen dat mensen uit de omgeving maar ook van daarbuiten dit gebied graag bezoeken. En dat is wat ik graag wil en wat ik ook voor ogen heb bij het project Nationale Parken van Wereldklasse. Ik streef naar meer natuurkwaliteit, een grotere betrokkenheid van de samenleving bij natuur en een sterkere merk- en marktpositie van Nationale Parken in Nederland.”

#### Iconen van natuur

“Het Nationaal Park Dwingelderveld heeft zich in de afgelopen 25 jaar voortdurend ontwikkeld en laten zien dat dat nodig en mogelijk is. Ik wil dat alle Nationale Parken

zich de komende periode blijven ontwikkelen. De gebieden moeten nog aantrekkelijker worden voor bezoekers. Zodat Nederlanders al hun natuur leren kennen. Zodat ze ervan genieten en hun waardering groeit. Zodat bekend bemind wordt. Omdat dat goed is voor de natuur. Want wat we liefhebben, willen we immers beschermen.

Daarom gaan we een publieksverkiezing houden voor het mooiste natuurgebied van Nederland. De winnende gebieden gaan we promoten als Nationale Parken van Wereldklasse, de iconen van de Nederlandse natuur. Ze moeten uiteindelijk uitgroeien tot internationale iconen vergelijkbaar met sterke merken als tulpen, molens en de stad Amsterdam. De ervaringen met de nieuwe nationale topnatuurgebieden moeten helpen om ook de andere Parken aantrekkelijker te maken.

Het Dwingelderveld is een van de parels van Nederland. Dat is niet vanzelf zo gekomen, daar is veel voor gedaan. Daarom herhaal ik hier dat iedereen die hieraan heeft bijgedragen trots mag zijn op wat er nu is.”

## Verkiezingsprocedure mooiste natuurgebied

“De inschrijving voor de verkiezing begint in mei. Natuurgebieden kunnen worden gekandideerd door het indienen van een bidbook. Uit dat bidbook moet blijken dat het gebied bijzonder genoeg is om een groot publiek te trekken en sterk genoeg is om dat aan te kunnen. Een vakjury onder leiding van professor Van Vollenhoven maakt vlak na de zomer een selectie uit de inzendingen. Die selectie wordt dan in het najaar voorgelegd aan het Nederlandse publiek.”

# 25 jaar Nationaal Park Dwingelderveld

## 25 mijlpalen



AH



vakken

■ Een van de scholieren op het Dwingelderveld toont staatssecretaris Gabor (rechts) zijn dier. Foto: Peter Wassena



1. 1991: op 22 augustus stelt staatssecretaris Gabor van Landbouw, Natuurbeheer en Visserij het Nationaal Park Dwingelderveld in. Hij fietst voor het eerst over de heide en is zeer onder de indruk
2. 1992: bezoekerscentrum Ruinen open, eerste 'familiepad' aangelegd



**Bouw bezoekerscentrum Nationaal Park begint**

■ BEUKEN - De bouw van het bezoekerscentrum van het na- dat we het centrum graag voor de zomer gereed willen hebben. Met de bouw van het ven. voorlopige gunning ont- (verkleint) Op het plaatselijk in Europa is ook een dergin





3

AH

- 3. 1993: extra stuwten in de Ruiner Aa om verdroging Dwingelderveld te stoppen
- 4. 1994: afsluiting zandweg Spier-Smalbroek
- 5. 1995: recreatieonderzoek; horeca draait voor 50% op recreanten die het Nationaal Park bezoeken. Grofweg levert de natuur in het Dwingelderveld 18-25 miljoen gulden opbrengsten voor de regio



Economische effecten van het nationaal park

5

- 6. 1995: herstel en schoonmaak Davidsplassen
- 7. 1996: herstel Holtveenslenk voltooid



7

HD

EERSTE STUW HOLTVEEN



8

- 8. 1997: heropening Theehuys Anserdennen



9

HD

THEEHUYS ANSERDENNEN NIEUW

- 9. 1998: Oriëntatiecentrum (nu Boslounge) Spier gereed



9

HD

- 10. 1998: plannen voor aankoop en inrichting Noordenveld
- 11. 2000: waterroosters in de fietspaden: water krijgt vrij baan en fietsers houden banden droog
- 12. 2001: begin natuurherstel Kloosterveld en Noordenveld
- 13. 2002: Nationaal Park Dwingelderveld krijgt eigen website
- 14. 2004: fietsbrug over het turfveen voor droge voeten op het mr. Cramerpad



14

- 15. 2005: bosproject Lhee-Spier, meer openheid goed voor vogels en vlinders
- 16. 2005: op 27 oktober overhandigt de voorzitter van het Overlegorgaan het rapport Waar een wil is, is een (andere) weg... aan de gemeente Westerveld
- 17. 2006: aanleg plankenpad in de witte route door het Dwingelderveld



17

- 18. 2007: Joop Kleine inventariseert al 25 jaar vogels in het Dwingelderveld



18

- 19. 2009: dankzij beheer- en herstelmaatregelen blijkt de jeneverbes zich weer te verjongen in het Dwingelderveld
- 20. 2009: radiotelescoop aangewezen als Rijksmonument



20



21

- 21. 2010: voor het eerst in dertien jaar is er weer heide gebrand als beheermaatregel
- 22. 2014: econduct over de A28 gereed waarmee Terhorsterzand en Dwingelderveld weer met elkaar verbonden zijn



22

- 23. 2015: aankoop en herinrichting Noordenveld en Kloosterveld gereed mede dankzij een Europese investering (LIFE) van € 3,9 miljoen; projectkosten totaal € 14 miljoen.
- 24. 2015: de tengere heideorchis zijn we kwijtgeraakt, maar de gevlekte orchis is terug!
- 25. 2015: wie had 25 jaar geleden gedacht dat de kraanvogel in het Dwingelderveld zou broeden, en dat lepelaar, zeearend en slangenarend soms op bezoek komen?

## Voorzitters Overlegorgaan

1986-1997 de heer C. van Dijk  
 1997-2008 mevrouw M. Hofstee-van Hoorn  
 2008-2013 mevrouw T. Witteveen-Hevinga  
 2013-2015 gedeputeerde R. Munnikma (inmiddels is het overlegorgaan Dwingelderveld opgegaan in de Stuurgroep Regionaal Landschap)  
 2015-heden de heer H. van Hooft



## Oud-lid Overlegorgaan over 'zijn' Dwingelderveld

HD



## Vat vol herinneringen

Lucas zit vol herinneringen en anekdotes. "Toen ik trouwde zijn onze trouwfoto's gemaakt in het Teunisveentje. Dat was toen veel opener. Als kwajongens gingen we daar eendeneieren zoeken. Nu is er veel meer gras en opslag. Dat is jammer."

Zo'n zestig jaar geleden liep het hele dorp Ansen uit toen loonwerker Brink met een grote rupstrekker heide omploegde in het Anserveld. "Dat was wat, een sensatie! Nu zijn we op de weg terug en wordt het grasland weer heide. Dat is niet erg, maar wel vreemd. Binnen zestig jaar van heide naar landbouwgrond en weer terug naar heide. De tijden veranderen."

# Lucas Muggen houdt van zijn heide

Lucas Muggen moet eerst nog even enkele van zijn paarden naar de wei brengen. Daarna loopt hij niet meteen naar huis, maar naar een aangrenzend bosje. Hij tuurt tussen de bomen door. "Daar", wijst hij. En inderdaad staat vlakbij een ree ons aan te kijken. "De tweede zal dan niet ver weg zijn", weet Lucas. De reeën zijn helemaal niet schuw, zelfs voor de hond van Lucas gaan ze niet op de loop. Het is duidelijk, de natuur van het Dwingelderveld houdt niet op aan de grens van het gebied, maar loopt door tot op het boerenerf van Lucas Muggen.

Lucas heeft vanaf het begin in het Overlegorgaan van Nationaal Park Dwingelderveld gezeten. Toen het Overlegorgaan opging in de bestuurscommissie voor het Regionaal Landschap Drents-Friese Grensstreek, waarin ook het Holtingerveld en het Drents-Friese Wold zijn opgenomen, stopte hij met zijn bestuurswerk. Volgens Lucas zijn er veel goede dingen gebeurd in de tijd dat het Overlegorgaan bestond. De bouw van een bezoekerscentrum, verbetering van de fietspaden, de aanleg van twee invalidenpaden, meer aandacht voor heidebeheer en ruimte voor meer natuurlijk bos. "De meeste mensen komen hier om lekker te fietsen of te wandelen. Het zijn geen biologen die op hun knieën bij elk bijzonder plantje gaan kijken. Die bijzondere natuur zien gewone bezoekers niet, daar moeten we ze over vertellen."

### Cultuurlandschap

Dat de natuur hier zeer speciaal is weet Lucas als geen ander. Toch vindt hij het jammer dat Den Haag en Europa het tegenwoordig voor het zeggen hebben. "Ze vergeten weleens dat heide een cultuurlandschap is dat alleen in stand blijft door

**'Heide is een cultuurlandschap, dat vergeten biologen weleens'**

plaggen, maaien, branden en begrazen. Ik hoop dat er weer meer ruimte komt

voor bloeiende heide, want het gras is wel toegenomen. Dat komt door luchtvervuiling zegt men. Nou, dat zal best, maar het beheer kan ook wel wat beter. Ik hoop dat de pot geld die Natura 2000 beschikbaar stelt ook echt voor het heidebeheer gebruikt wordt. Dan blijft het hier nog lang mooi!"

### Investeren in bewoners

"Vroeger waren er veel vooroordelen tegen het Nationaal Park. Er zou een hek omheen komen en misschien moest je

net als op de Hoge Veluwe wel een kaartje kopen. Dat is dus gelukkig niet gebeurd; daar heb ik wel op toegezien. Ik was de stem van de bevolking in het Overlegorgaan. Nu het gebied is opgegaan in een groter geheel moet de bestuurscommissie er wel voor zorgen dat het Dwingelderveld dicht bij de mensen blijft staan. Daarom roep ik de commissie op om te investeren in de binding van de bewoners met het gebied." Lucas vindt het achteraf jammer dat het bezoekerscentrum als gevolg van bestuurlijke touwtrekkerij aan de Benderse is gebouwd. "Het was beter als het in Engeland was gebouwd, dicht bij Ruinen. Dan was de band van Ruinen met het Nationaal Park sterker geweest en hadden ondernemers in het dorp meer aan het Nationaal Park gehad."

Natuur is in trek volgens Lucas, ook in het Dwingelderveld. "Daarom moeten we zorgen voor begaanbare paden. Zelfs ATB'ers kunnen soms niet over de paden fietsen. Nu was het deze winter wel extreem nat en kon het Dwingelderveld zijn functie als waterberging waarmaken, maar laat het water dan wel weer snel afstromen zodat de paden en landerijen weer goed opdrogen. Dan kan iedereen er weer terecht."

### Veranderingen

De zichtbare veranderingen in het Dwingelderveld zijn vooral van de laatste vijf jaar. "Kijk maar naar de herinrichting van het Noordenveld. Nu het stof is neergedaald en het gebied tot rust komt, hoop ik van harte dat de heide hier terugkomt en het geen grote grasvlakte wordt met opslag. Al eerder zijn de Davidsplassen hersteld. Dat is echt mooi geworden, een schitterende plek met een prachtig uitzicht. Geen wonder dat de kraanvogels zich hier thuis voelen."

Volgens Muggen is het nog rustig in het Dwingelderveld, althans een groot deel van de tijd. "Je moet wel goed opletten wanneer je het veld in gaat. Niet op zondagmiddag bijvoorbeeld, maar dat was twintig jaar geleden ook al zo. Nee, ik ga lekker 's avonds een rondje fietsen. Dan geniet ik, altijd weer."

# IVN-ers brengen fascinatie voor natuur over

Nationaal Park Dwingelderveld heeft veel te danken aan de vrijwilligers van IVN. Zij helpen mee met het beheer, inventariseren de natuur en bovenal: ze laten mensen de natuur beleven. Tijd om de IVN-afdelingen Westerveld en Hoozevee eens in het zonnetje te zetten. Veldwijzer sprak met de beide voorzitters Mariken Hornman uit Zorgvlied en Grietje Loof uit Hoozevee.

IVN WESTERVELD

“We doen veel hè”, stelt Mariken Hornman vast nadat zij en collega-voorzitter Grietje Loof de activiteiten van hun beider IVN-afdelingen hebben opgesomd. Het is ook nogal een lijst: excursies, projecten in de natuur voor kinderen en jongeren, werk in de natuur, inventarisaties van flora en fauna, overleg over groenbeheer met gemeenten en andere partijen, lezingen, cursussen. De rode draad: mensen betrekken bij de natuur in hun omgeving. “Ons doel is mensen zich te laten verwonderen”, zegt Mariken. “Laten zien hoe fascinerend de natuur is. Ik vind het elke keer weer prachtig om te zien als mensen geïnteresseerd raken. En wie geïnteresseerd is in natuur, gaat er met meer zorg en respect mee om.” Grietje vult aan: “Je probeert je eigen fascinatie over te brengen, zodat mensen met andere ogen gaan kijken.”

De natuur die het IVN mensen laat beleven is overal. Maar een deel van de activiteiten van de afdelingen Westerveld en Hoozevee speelt zich af in en rond het Dwingelderveld (en voor Westerveld ook in het Drents-Friese Wold). Hier volgen een paar voorbeelden; de lijst is lang niet uitputtend. Een volledig overzicht van wat de beide afdelingen doen vindt u op hun websites: [www.ivn.nl/afdeling/westerveld](http://www.ivn.nl/afdeling/westerveld) en [www.ivn.nl/afdeling/hoozevee](http://www.ivn.nl/afdeling/hoozevee).

De **Gidsengroep** van IVN Westerveld organiseert al sinds de instelling van het Nationaal Park excursies in het Dwingelderveld: reeënexcursies; zoektochten naar eetbare natuur onder het motto ‘Daar pluk je de vruchten van’; vroege vogelexcursies. Mariken: “Dan lopen we al om vijf, zes uur ’s ochtends met vijftien tot twintig mensen door het veld. Altijd weer een belevenis.”

De **‘Snuffelklup’** van IVN Westerveld gaat één keer per maand een woensdagmiddag op stap met kinderen van de basisscholen in en om Dwingeloo, in de bossen, op de hei of gewoon ergens in het dorp.

Beide afdelingen samen hebben vorig jaar een groep **Junior Rangers** in het Dwingelderveld opgericht. Junior Rangers zijn jongeren van middelbare schoolleeftijd, die als hulpboswachter verbonden zijn aan het Nationaal Park. Grietje: “Ze leren alles wat een echte boswachter doet. Na het eerste jaar doen ze examen en krijgen ze een officieel polo en een badge. Je staat er versteld van hoe makkelijk ze leren. Ze lopen de hele dag te geiten en toch beantwoorden ze vragen na afloop feilloos.” In het Drents-Friese Wold is al enkele jaren een groep Junior Rangers actief.



JUNIOR RANGERS



GRIETJE LOOF

JUNIOR RANGERS



IVN WESTERVELD



IVN WESTERVELD



IVN WESTERVELD



IVN WESTERVELD

De leden van de **Blauwe Brigade** van IVN Westerveld pakken drie tot vier keer per jaar de schop om een ochtend lang een strook heide te plaggen, onder meer in het Dwingelderveld en het Drents-Friese Wold. Dat doen ze om nieuwe groeiplaatsen te maken voor de klokjesgentiaan en daarmee het gentiaanblauwtje te helpen, een zeldzaam vlindertje dat zijn eitjes afzet op deze bloem. Mariken: "Het is heel zwaar werk, maar het geeft zoveel voldoening als je op zo'n plagplek het volgende jaar honderden klokjesgentianen ziet opkomen..."

De **Dassenwerkgroep** van IVN Hoogeveen helpt in heel Zuidwest-Drenthe dassenburchten in kaart te brengen en de jaarlijkse aanwas van jonge dassen vast te stellen, en komt in actie als er een probleem met dassen is, of als er een dode das wordt gevonden. Grietje: "Nog steeds worden helaas veel dassen verkeerslachtoffer. Wij krijgen de melding en zorgen ervoor dat de dode das gehaald wordt."

## Wat is IVN

IVN (Instituut voor natuureducatie en duurzaamheid) is een landelijke organisatie die mensen lokaal bij natuur betreft. De vereniging telt 170 lokale afdelingen waarin zo'n twintigduizend vrijwilligers actief zijn. Jaarlijks organiseren die talloze excursies, cursussen en andere activiteiten waardoor een groot aantal mensen, jong en oud, kennis maakt met de natuur. De basisgedachte is dat betrokkenheid bij de natuur duurzaam handelen stimuleert. Beroepskrachten van IVN ondersteunen de vrijwilligers, voeren zelf projecten uit en verzorgen ook de communicatie en educatie van de twintig nationale parken in Nederland.



IVN WESTERVELD



IVN WESTERVELD



IVN WESTERVELD

## Bezoekerscentrum Dwingelderveld geheel vernieuwd

Sinds 1 april is het volledig verbouwde bezoekerscentrum Dwingelderveld weer zeven dagen per week open. Op 24 april was er een groot openingsfeest. De bezoekers keken hun ogen uit: het centrum heeft een ware metamorfose ondergaan. Vooral schitterende foto's op enorm formaat trekken

de aandacht. Het paradepaardje is de nieuwe maquette van het gebied, gemaakt van de wol van de schapen van het Dwingelderveld. Maar er is nog veel meer te zien. En natuurlijk blijft het bezoekerscentrum hét middelpunt en vertrekpunt van activiteiten in en rond het gebied.



NP DWINGELDERVELD



NP DWINGELDERVELD





## Opknopbeurt voor vennen

HD

In de bossen en heidevelden van het Drents-Friese Wold en het Leggelderveld liggen tientallen vennen. Ze behoren tot de parels van dit Natura 2000-gebied. Om ze duurzaam te behouden zijn maatregelen nodig, want verdroging, verzuring en vermessing hebben de afgelopen decennia hun tol geëist. Het project LIFE *Going up a level* zet in op herstel van de vennen. Daardoor blijven deze prachtige, soms wat mystieke plekken een visitekaartje van het gebied.

De vennen - veentjes in het dialect - zijn niet alleen landschapelijk waardevol, maar vormen bovendien het leefgebied voor veel planten en dieren. Geoorde fuut, wintertaling en dodaars zijn karakteristieke broedvogels. Verschillende soorten libellen jagen hier op een prooi. In de oeverzone groeien planten van natte heide en veen zoals veenmos, dophei, lavendelhei, klokjesgentiaan en de prachtig geel bloeiende beenbreek. Ronald Popken, boswachter ecologie bij Natuurmonumenten, komt veel in het gebied: "Ik vind het zelf altijd heel mooi als je tijdens een wandeling ineens een ven in het bos tegenkomt. Het is een onverwacht element met een bijzondere flora en fauna en vaak een mooi en stil plekje."

### Meer water, minder blad, meer licht

In de laatste decennia zijn steeds meer vennen verdroogd, waardoor karakteristieke planten en dieren verdwijnen. De belangrijkste oorzaak vormen de in Drenthe en aangrenzend Fryslân gedaalde grondwaterstanden. Ook verzuring en vermessing, onder meer door het inwaaien van blad en naalden, zorgen voor achteruitgang. Water is de sleutel in het project LIFE *Going up a level*. De maatregelen, die op dit moment in voorbereiding zijn, zijn gericht op het tegengaan van verdamping en het verbeteren van de waterkwaliteit. Rondom zeven vennen gaat het verwijderen van opslag zorgen voor minder bladinvall en meer zonlicht. Een veel groter aantal vennen zal profiteren van de maatregelen die in een ruimer gebied worden genomen om de waterhuishouding te verbeteren.

Ronald Popken: "Sommige vennen die we gaan aanpakken zijn niet direct zichtbaar vanaf de weg. Het ven aan de Doldersummerweg (vlakbij de parkeerplaats) is wel goed zichtbaar voor het publiek. Dit geldt ook voor het ven langs de

## Schaterende dodaars

Een van de karakteristieke broedvogels van de Drentse vennen is de dodaars, het kleine broertje van de fuut en de geoorde fuut. Deze soort heeft open water nodig, waarin hij op jacht gaat naar insecten, kleine visjes en slakjes. Daarbij duikt de dodaars onder water om een hele tijd later weer op een andere plek boven te komen.



AH

In het voorjaar trekt de dodaars de aandacht door zijn schaterende roep. In het drijvende nest van waterplanten legthet vrouwtje vier tot zes eieren. Dodaarsen hebben soms aan kleine vennen al genoeg om hun jongen groot te brengen.

De aanwezigheid van de dodaars is een kwaliteitskeurmerk voor de vennen in het Natura 2000-gebied Drents-Friese Wold en Leggelderveld. In de toekomst zal de dodaars zich mogelijk in aantal kunnen uitbreiden wanneer de waterstand in het gebied hoger wordt en er meer vennen, die nu veelal droog staan, geschikt worden als broedgebied. Ook het open maken van oeverlanden kan voor dodaarsen extra leefgebied opleveren, vooral wanneer de oeverbegroeiing nu uit bomen bestaat.

gele wandelroute in Berkenheuvel. Dit kleine vennetje wordt wel het Rododendronveentje genoemd. Doordat we deze vennen opknappen kunnen wandelaars er straks veel meer van genieten. Naast de natuurwaarden waar we het voor doen, is dat een extra motivatie om aan de slag te gaan."

### Ruim vijftig vennen

Zo brengt LIFE ruim vijftig vennen op een hoger plan, toegerust voor de toekomst. Dat is goed nieuws voor de bijzondere planten en dieren die er leven. Maar ook voor ons, wandelaars, fietsers, die van deze mooie, stille plekken kunnen blijven genieten.

Dit project is tot stand gekomen met een financiële bijdrage van LIFE+, het Europese financieringsinstrument voor de instandhouding van Natura-2000 gebieden.



## Uitvoeringsorganisatie Prolander

De uitvoering van het project LIFE *Going up a level* valt onder de verantwoordelijkheid van de Bestuurscommissie Oude Willem. Het project- en procesmanagement is in handen van Prolander. Deze organisatie voert ook het secretariaat van de commissie. Prolander, de opvolger van de opgeheven Dienst Landelijk Gebied, is de uitvoeringsorganisatie voor het landelijk gebied van de provincies Drenthe en Groningen. In opdracht van Prolander verzorgt Bureau Eelerwoude uit Diever de directie en het toezicht op de uitvoering. Na de zomer stelt Eelerwoude in haar kantoor aan de Brink in Diever een spreekuur in voor het project. Iedereen met vragen kan hier dan op een vast moment in de week terecht. Meer informatie volgt op: [www.np-drentsfriesewold.nl](http://www.np-drentsfriesewold.nl)



## Roeg! LIFE

De veranderingen in het Drents-Friese Wold en het Leggelderveld zijn de komende vier jaren te volgen in een speciale reeks van het programma Roeg! van RTV Drenthe: *Roeg! LIFE*. In drie uitzendingen per jaar laat *Roeg! LIFE* u zien hoe oneindig mooi het Drents-Friese Wold is en hoe de maatregelen in het project LIFE *Going up a level* de natuur van het Drents-Friese Wold en het Leggelderveld naar een hoger plan tillen: rijker, gevarieerder en nog spannender om te beleven.

Boswachters van Natuurmonumenten, Staatsbosbeheer en Het Drentse Landschap nemen u mee de natuur in. Daar vertellen zij over de ontwikkeling van het gebied, de werkzaamheden en de beoogde effecten. Onderweg

ontmoeten zij mensen uit de directe omgeving met bijzondere verhalen. Zo kijkt u in het item *Woldloopster* mee met Mariken Hornman. Zij struint heel wat af in het Drents-Friese Wold en laat u graag haar verwondering meebeleven. De uitzendingen starten afwisselend in een van de vijf deelgebieden die deel uitmaken van het LIFE-project: Doldersummerveld, Boschoord, Wapserveld-De Nul, Leggelderveld en Oude Willem.

De eerste uitzending met boswachter Corné Joziassie van Staatsbosbeheer is inmiddels achter de rug. De tweede uitzending van *Roeg! LIFE* is te zien op RTV Drenthe op zaterdagavond 18 juni vanaf 17.10 uur. Boswachter van dienst in deze tweede uitzending is Olga de Lange van Natuurmonumenten.



## Veldsymposium LIFE: 16 september 2016

De ruim veertig deelnemers aan het eerste veldsymposium LIFE *Going up a level* in 2015 waren na afloop zeer enthousiast. Velen kwamen met de aanmoediging om het veldsymposium een vervolg te geven en op deze laagdrempelige manier te investeren in uitleg en dialoog over het LIFE-project. En dat gaat gebeuren. Op vrijdag 16 september staat de tweede editie van het veldsymposium gepland.

**“Leuke formule, goed verzorgd, leerzaam en inspirerend!”**

We nodigen geïnteresseerden, omwonenden, belanghebbenden opnieuw uit om met ons op de fiets te stappen en midden in de natuur het gesprek aan te gaan.



### Terugblik 2015

Het eerste veldsymposium in 2015 voerde fietsers op zeven locaties langs deskundigen van Wetterskip Fryslân, Staatsbosbeheer, Natuurmonumenten, Het Drentse Landschap, Waterschap Drents Overijsselse Delta, IVN en de provincies Fryslân en Drenthe. Zij lieten de deelnemers meekijken naar de huidige kenmerken van het gebied

**“Wij hebben er veel van opgestoken en genoten van de fietsrondeleiding en de uitgebreide uitleg. Fijn dat we alles konden vragen.”**

en gaven uitleg over de maatregelen en doelen van het LIFE-project. Aan bod kwamen bijvoorbeeld de inrichting van de Oude Willem, het experiment met ‘uitmijnen’, de aanpassingen voor een samenhangend watersysteem, de Tilgrup en de Vledder Aa en het herstel van vennen en droge en natte heidevegetaties. Op alle locaties ontstond zo een boeiend gesprek over de waarde van de natuur, over de historie van het gebied, over draagvlak en communicatie en over de toekomst van het Drents-Friese Wold.



## Afronding LIFE-project Dwingelderveld

Het herinrichtingsproject Dwingelderveld is eind 2015 zo goed als afgerond. In de afgelopen vijf jaar is met Europees geld een geweldige prestatie geleverd; de natuur in het Dwingelderveld is natter en stiller geworden en de oppervlakte natte heide met bijna 200 hectare uitgebreid. Op twee plaatsen vinden nog laatste afsluitende werkzaamheden plaats: bij het ecoduct en in het Anserveld.

### Anserveld

De extra opvang van water in het Anserveld is gereed en duidelijk zichtbaar in het terrein. Om de heide meer kans te geven is circa 16 hectare naaldhout gekapt. Een groot deel van het hout moet nog worden afgevoerd. Door de natte omstandigheden is dit in het voorjaar niet gelukt. In het gebied liggen belangrijke archeologische overblijfselen en het houttransport zou de bodem kunnen beschadigen. Daarom wacht men daarmee tot na het broedseizoen, in de hoop dat het in juli ook veel droger is.

### Ecoduct

Aan de oostzijde van het nieuwe ecoduct bij Spier is het veel te nat. Nu hebben we ook twee zeer natte jaren gehad, maar toch willen we hier meer zekerheid krijgen dat het gebied goed leegloopt. Vandaar dat we de komende maanden onderzoeken of we met behulp van een gemaal het water weg kunnen pompen.

### Kaart en maquette

Als afronding van het project heeft LIFE onder de omwonenden een kaart verspreid waarop te zien is welke werkzaamheden hebben plaatsgevonden. Deze kaart is ook gratis verkrijgbaar bij de informatiepunten in en rond het Dwingelderveld (de folder is te downloaden vanaf de site in het Nederlands en het Engels). Daarnaast heeft LIFE ervoor gezorgd dat er een prachtige maquette van het Dwingelderveld is gekomen in het vernieuwde bezoekerscentrum bij Ruinen.



*Beste lezer,*

*U leest het in deze nieuwe Veldwijzer: het project Dwingelderveld nadert zijn voltooiing. 3.700 hectare uniek natuurgebied. Een parel in het toch al bijzondere Drentse landschap. Staatsbosbeheer en Natuurmonumenten beheren dit gebied voor de flora en de fauna, de recreant, de Drent en de bezoeker, de wandelaar en de fietser. Velen genieten en verwonderen zich. De Oude Willem en het Leggelderveld bereiden zich voor. Een extra element is de mogelijke komst van edelhert en damhert. Daarvoor laat de provincie nu een Soorten Effect Rapportage opstellen (zie artikel elders in deze Veldwijzer over stand van zaken). Bij de inrichting wordt met de uitkomst daarvan rekening gehouden. We bereiden de besluitvorming over de inrichting van de Oude Willemsweg voor. Hoe breng je alle op het oog niet zo makkelijk verenigbare doelstellingen bij elkaar? Bereikbaarheid, veiligheid, remming van doorgaand snel verkeer enzovoort vragen om een creatieve oplossing. Met aanwonenden en ontwerpers blijven we zoeken naar een optimaal resultaat.*

*Om de verschraving van het gebied te bereiken zijn we begonnen met een experiment: het uitmijnen in de loop der jaren. Met pachters en loonwerkers proberen we de fosfaatrijkdommen uit de bodem te halen door maaien en beperkte bemesting. Het waterpeil zal geleidelijk in het hele gebied omhoog gaan als de laatste termijnen voor het (intensief) agrarisch gebruik van sommige delen beëindigd kunnen worden. Ook hier werken we naar een bijzondere inrichting. Met trots zijn we en worden we nationale parken van allure.*

*Willem Urlings, voorzitter bestuurscommissies Dwingelderveld en Oude Willem*

# Heidebeheer, alle hens aan dek

Het is sommige bezoekers opgevallen dat de heide in de drie grote natuurgebieden in Zuidwest-Drenthe en aangrenzend Friesland niet ieder jaar even paars is. Bovendien lijkt het net of de heide vroeger veel paarser was. Dat klopt. De heide in onze regio is van nature erg gevarieerd. Droge en natte stukken wisselen elkaar af. Heel anders dan bijvoorbeeld op de Veluwe, waar veel meer droge heide te vinden is, die in goede jaren opvallend paars kleurt.

De heide bij ons is in veel gevallen verdroogd geweest, waardoor vochtige heide plaats maakte voor droge heide. Hierin groeit veel struikhei, de plant die verantwoordelijk is voor de paarse kleur in de nazomer. De verdroging zorgde dus voor een onnatuurlijke vergroting van het areaal droge, paarse heide. In veel heideterreinen is de verdroging aangepakt, waardoor de verdroogde heide weer plaatsmaakt voor vochtige heide. Hierin hoort vooral de roze bloeiende dophei thuis. Op deze plekken maakt de paarse heide plaats voor roze heide!

## Drentse heide is gevarieerd

Heidevelden met alleen paarse struikhei of roze dophei zijn overigens erg arm aan leven. Veel verschillende planten- en diersoorten vind je er niet. Een gevarieerde heide met ruimte voor stekelbrem, muizenoor, klokjesgentiaan, rode bosbes en nog veel meer plantensoorten hoort helemaal thuis in Drenthe. Die gevarieerde plantengroei biedt een prima leefgebied voor dieren als kleine vuurvlieder, levendbarende hagedis, adder, boomleeuwerik en nog veel meer voor de heide karakteristieke soorten. In zo'n heide hoort ook een aandeel grassen, dus een puur paars veld komt hier maar mondjesmaat voor.

## Bemesting uit de lucht

Een andere belangrijke factor die de heide deed veranderen is de luchtvervuiling, waardoor veel stikstof – bemesting! – in de heide terechtkomt, veel meer dan heideplanten aan kunnen. Grassen zoals pijpenstrootje en bochtige smeel, maar ook soorten als rankende helmblom en braam lusten er juist wel pap van en deden het opperbest. Struik- en dophei kwamen in de knel. De beheerders hebben door weiden met schapen en runderen, maaien, plaggen en branden het tij gekeerd, waardoor er her en der verbetering is opgetreden. Maar er valt nog steeds te veel stikstof uit de lucht, waardoor struikhei het in sommige heides nog steeds moeilijk heeft.

De rijksoverheid werkt aan het verminderen van de uitstoot van stikstof, zodat de bemestende invloed afneemt. Bovendien heeft dezelfde overheid meer geld beschikbaar gesteld voor de bestrijding van de effecten van stikstof in de Natura 2000-gebieden. Deze twee sporen zullen er toe leiden dat heideplanten, grassen en kruiden weer in de juiste balans naast elkaar kunnen voorkomen. Dat biedt perspectief voor de toekomst van onze heide. Echt, de paarse heide zullen we zeker niet kwijtraken, maar bedenk, de Drents-Friese heide is meer dan paars alleen!



HD



HD

HD

HD

HD



HD



Tip van boswachter Albert Henckel: in de herfst kleurt het gras pijpenstrootje knalrood, een schitterend gezicht, vooral bij ondergaande zon.

HD

# Op pad met Maryan en Bastiaan Walpot



## Drentse reptielenspeurders in actie

Het is bewolkt boven het Doldersummerveld. Af en toe piept de zon tussen de wolken door en dan voelt het meteen een stuk aangenamer. Maryan en Bastiaan Walpot lopen door de zompige heide, geflankeerd door Chaïm Haveman, die vandaag mee speurt. Voor Maryan en Bastiaan voelt de heide als hun thuis. In het zomerhalfjaar zijn ze dagelijks in het veld te vinden, met maar één doel: het registreren van reptielen. Vandaag, eind maart, is het met een graad of acht eigenlijk te koud voor reptielen. Veel hoop hebben Maryan en Bastiaan dan ook niet.

André Donker, de toenmalige boswachter van Natuurmonumenten in het Drents-Friese Wold, maakte hen enthousiast. Vanaf 2000 gingen beiden aan de slag met het inventariseren van reptielen in het Wapserveld en twee later kwam het Doldersummerveld erbij. De beheerders zijn erg blij met het vele werk dat ze verzetten. Het levert gegevens op die kunnen leiden tot verdere detaillering van het beheer van de gebieden.



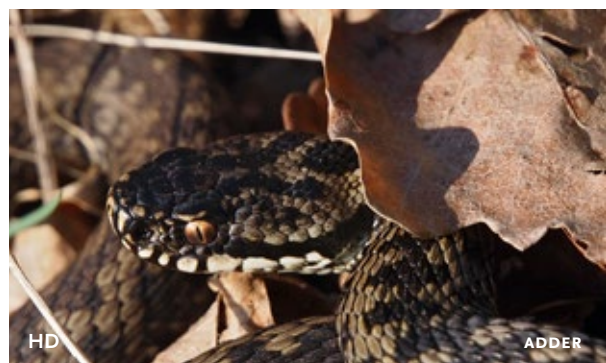
“Hier”, roept Bastiaan plotseling. Een prachtige, donkere ringslang ligt beschermd tegen weer en wind tussen de heidestruiken. De gele ring rond de kop is goed te zien. Een paar minuten later stuit Chaïm op nog een ringslang.

### Het Doldersummerveld is een ideaal heidegebied voor reptielen

helemaal weg van reptielen. Dat is niet altijd zo geweest. Pas toen het pensioen naderde, gingen ze zich eens oriënteren op andere bezigheden. Zo kwamen ze in de Werkgroep Ringslangen Westerveld terecht.

“Een familielid”, vermoedt Bastiaan, “want deze is even donker gekleurd.”

Hij en Maryan zijn



### Veranderingen

“Helaas nemen de aantallen reptielen af. In het begin zagen we er al gauw honderd per jaar, tegenwoordig nog tien tot twintig.” Bastiaan denkt na over de oorzaken. “Het is een complex van factoren. De fauna is gevarieerder geworden met de komst van das, slangenarend en kraanvogel en de toename van de vos.

Die beesten eten echter ook graag reptielen. Daarnaast is de waterstand lokaal flink verhoogd. Als dat te snel gaat, kunnen de reptielen die verandering niet bijbenen en leggen ze het loodje. Vooral in de winter zie je dat effect. Dan lopen hun winterverblijven vol water waardoor de dieren verdrinken. Ook



het verkeer over de Doldersummerweg doet een duit in het zakje. Ondanks de aanleg van tunneltjes worden er nog steeds adders, hazelwormen en andere beesten doodgereden, al zijn het er wel minder dan voor de aanleg.”

#### Verrassingen

“Het leukst zijn de verrassingen die je in het veld tegenkomt”, vertelt Maryan. “Onverwachte ontdekkingen, zoals van hagedissen die samen met adders liggen te zonnen. Normaal eten adders hagedissen op, maar als ze in het vroege voorjaar net wakker zijn kom je deze rare combinatie wel tegen.” Bastiaan herinnert zich de enige keer dat hij een paringsdans van adders gezien heeft. “Ik was vier dagen *high!*”

#### Opvolgers

Beide reptielenspeurders zijn de zeventig al gepasseerd. Daarom kijken ze uit naar een opvolger. Niet dat ze het bijltje er snel bij neer willen gooien. “We willen allebei nog lang doorgaan en niet alleen zelf genieten, maar

ook anderen enthousiast maken voor de natuur in het algemeen en reptielen in het bijzonder”, aldus Bastiaan.

#### Verrassingen in het veld maken dit vrijwilligerswerk de moeite waard

Maryan vult aan: “We moeten investeren in de jeugd, zodat zij ook leren genieten van het vrije veld. Gelukkig hebben we al jonge mensen kunnen motiveren om ook aan de slag te gaan. Het Drents-Friese Wold is het meer dan waard!”



## Veentjes met een verhaal

# Meer aandacht voor Drentse pingoruïnes

HD

GROOTE VEEN

**Enig idee wat een pingoruïne is? Veentjes, of vennen, dat zegt u waarschijnlijk meer. Dat veel van die veentjes in Drenthe op dezelfde bijzondere manier zijn ontstaan, namelijk door het smelten van een ondergrondse ijsklomp in de laatste ijstijd, weten maar weinigen. Dat Drenthe waarschijnlijk de hoogste dichtheid van deze pingoruïnes heeft van Noordwest-Europa, misschien zelfs van de wereld, is nog minder bekend.**

Daar verandering in brengen is het doel van het 'Pingo Programma Drenthe', een initiatief van Landschapsbeheer Drenthe, het Hunebedcentrum, de Rijksuniversiteit Groningen en de provincie. "Mijn ambitie is om pingo's in Drenthe op de kaart te zetten", zegt projectleider Anja Verbers van Landschapsbeheer. Dat is zowel letterlijk op te vatten alsook figuurlijk: "Pingoruïnes zouden in de beeldvorming net zo bij Drenthe moeten horen als hunebedden." Want deze water-tjes of veentjes zijn niet alleen landschappelijk en aardkundig waardevol, ze hebben ook een niet te onderschatten belang als 'bodemarchief'. Anja legt uit: "Ze hebben zich in de loop van de tijd gevuld met veen. En dat veenpakket, dat vaak vijf, zes, soms acht meter dik is - want zo diep kunnen pingoruïnes zijn -, bevat een schat aan informatie. Oude granen, sporen van boekweitteelt, sporen van het kappen van bossen, alles wat de mens in het landschap gedaan heeft vind je erin terug."

Die grote cultuurhistorische waarde was voor de Rijksdienst voor het Cultureel Erfgoed een belangrijke reden om het Pingo Programma financieel te steunen. Het Programma is officieel van start gegaan door de ondertekening van een intentieverklaring door de deelnemende partijen op 1 oktober 2015 te Gees en heeft een looptijd van twee jaar. Het kent drie hoofdlijnen.

De eerste lijn is die van onderzoek. Anja: "Er is eigenlijk helemaal niet zo veel bekend over pingoruïnes en het laatste onderzoek is alweer van een tijd geleden. Van veel veentjes weten we niet eens of het pingoruïnes zijn." Masterstudenten van de universiteiten van Utrecht (fysische geografie),

### Wat zijn pingoruïnes?

Pingoruïnes zijn gevormd in de laatste ijstijd, het Weichselien, die zo'n tienduizend jaar geleden eindigde. Pingo's zijn in het huidige poolgebied nog steeds te vinden. Het zijn kleine heuvels met een kern van ijs. Ze ontstaan doordat diep grondwater zich onder druk van de permafrost naar het oppervlak beweegt en daar vervolgens bevriest. De 'ijsklomp' groeit door tot de bovengrond openbarst en zonlicht toetreedt. Dan smelt het ijs, zakt de heuvel in en blijft een rond tot ovaal watertje achter: de pingoruïne.

Voorbeelden van pingoruïnes in het Drents-Friese Wold zijn het Blauwe Gat en het Groote Veen. Een bekende pingoruïne in het Holtingerveld (en een van de weinige in dat gebied) is het veentje de Doeze vlakbij het Hunehuis bij de Havelterberg.







Groningen (Kenniscentrum Landschap, culturele geografie) en VU Amsterdam (aard- en levenswetenschappen, geo-archeologie) gaan zich op de pingo's storten.

De tweede lijn is die van beheer en beleid. Anja: "Een werkgroep, waarin de grote terreinbeheerders als Staatsbosbeheer, Natuurmonumenten en Het Drentse Landschap, gemeenten en de boermarken zitten, gaat zich buigen over de vraag: hoe kunnen we het beste met deze terreinen omgaan? Veel pingo's worden nu alleen vanuit natuuroogmerk beheerd. Dat kan botsen met de aardkundige en cultuurhistorische waarde. Bijvoorbeeld als een ven periodiek geschoond wordt, waardoor het bodemarchief kan verdwijnen. Ik kan me voorstellen dat we op een palet aan beheersvormen uitkomen. Het zal altijd maatwerk zijn."

De derde lijn is educatie en recreatie. "We willen de pingo's meer bekendheid geven door ze beter zichtbaar en beleefbaar te maken. Onder meer door bewoners bij het beheer te betrekken, door samen met IVN scholenprogramma's uit te voeren, onderzoek gaan doen met betrokken bewoners en vrijwilligers en door bijvoorbeeld wandelroutes te ontwikkelen. Ook willen we een interactieve website maken waar mensen bijvoorbeeld zelf verhalen en oude foto's op kunnen zetten." Het is een ambitieus programma dat in twee jaar onmogelijk alle drieduizend potentiële pingoruïnes in Drenthe kan omvatten. Daarom zijn drie pilotgebieden uitgekozen; een daarvan is het Drents-Friese Wold.

## Vrijwilligers houden heide schoon



**Knip, daar gaat weer een jonge den tegen de vlakte. Een potige man weet met zijn fors bemeten tang de ene na de andere den om te leggen. Verderop hoor je het ritmische geluid van een beugelzaag die dwars door de forse stam van een berk zaagt. Hier, vlakbij de Havelterberg, zijn vrijwilligers van de Vogelwacht Uffelte hard aan het werk.**

### Zorgen om heidevogels

Al sinds 2006 is een groep mannen en vrouwen van de Vogelwacht aan de slag op de heide van het Holtingerveld. De veel te vroeg overleden voorzitter Fred van Vemden nam het initiatief om hiervoor een speciale groep te formeren. Inmiddels doen er zestien vrijwilligers mee aan het

weghalen van opslag op de heide. Van half september tot in maart trekken en zagen de vrijwilligers dat het een lieve lust is. Eens in de veertien dagen stropen ze van 's ochtends vroeg tot aan de lunch de mouwen op. De aanleiding om dit te gaan doen was de afname van typische heidevogels. Wulp, tapuit en veldleeuwerik hebben behoefte aan open heide. De nachtzwaluw broedt juist op open plekken in het bos en in kleinschalige heide. Grove den, berk en Amerikaanse vogelkers hebben de neiging om de open plekken en de heide in beslag te nemen, waardoor er weinig ruimte voor heidevogels overblijft. Ook de bijzondere plantengroei vaart wel bij de activiteiten van de vrijwilligers.

### Opgeknapt Uffelterveen

De vrijwilligers van de Vogelwacht werken samen met Landschapsbeheer Drenthe, dat de contacten met de beheerders onderhoudt en werkkleding en gereedschap beschikbaar stelt. De vrijwilligers komen zelfs met voorstellen welke heidegebieden er aan toe zijn om op te schonen, want zij kennen het terrein als hun broekzak. Recente wapenfeiten zijn het prachtig opgeschoonde Uffelterveen en de open gemaakte heide aan de voet van de Havelterberg. In voorjaar en zomer zijn sommigen druk in de weer met vogelinventarisaties onder leiding van vogelaar van het eerste uur Arend-Jan van Dijk. Dan staan steenuilen en zwaluwtellingen op het programma. Maar nu, tijdens heerlijk herfstweer, is het tijd voor intensief heidebeheer. Het Holtingerveld vaart er wel bij!



## Wildplukken, wat mag en wat mag niet?

'Wildplukken' wint aan populariteit, getuige de vele publicaties, websites en excursies gewijd aan eetbare natuur. Maar wat zijn eigenlijk de regels? Mag je planten, vruchten, paddenstoelen uit de natuur halen? Strikt genomen is het antwoord nee: in principe mag je niks meenemen uit de natuur. Maar als het om een handje bramen gaat, knijpt de boswachter meestal een oogje dicht. Zolang je niet van de paden afgaat en het slechts om een kleine hoeveelheid voor eigen gebruik gaat (richtlijn: niet meer dan 250 gram per keer), kan wildplukken op de meeste plekken geen kwaad. Sommige natuurgebieden zijn echter te kwetsbaar en daar zorgt zelfs een kleine hoeveelheid voor schade of verstoring. Lokale regels zijn uiteindelijk bepalend. Soorten (planten, paddenstoelen) van de Rode lijst mag je nooit plukken. Waar dat mogelijk is richten Natuurmonumenten en Staatsbosbeheer gebieden in waar je welkom bent om te komen plukken. Soms mag je daarvoor zelfs van de paden af gaan. Dat is dan duidelijk met borden aangegeven.

Plukregels (op basis van KNNV: [www.knnv.nl/knnv-landelijk-bureau/nieuws/wildplukken-met-respect-voor-de-natuur](http://www.knnv.nl/knnv-landelijk-bureau/nieuws/wildplukken-met-respect-voor-de-natuur)):

- Houd je aan de regels van het natuurgebied
- Weet wat je plukt: pas op voor giftige soorten en laat beschermde soorten staan
- Verstoor de omgeving niet: vertrap geen planten, verjaag geen dieren etc.
- Zorg dat de soort kan overleven, dus pluk alleen een kleine hoeveelheid
- Je bent niet alleen: laat ook wat over voor dieren en andere plukkers



## Heischraal grasland en rozenkransje

Het is geen heide en geen grasland. Het is heischraal grasland. Deze vreemde term wordt gebruikt om een heel bijzonder type natuur aan te duiden. Vaak is het te vinden op een bodem met de mineraalrijke keileem direct onder de oppervlakte. Heischraal grasland is een zeer gevarieerde begroeiing met tal van prachtig bloeiende plantensoorten. Voorbeelden zijn gevlekte orchis, valkruid, hondsviooltje en heidekartelblad. Daartussen staan minder opvallende soorten zoals maanvaren, addertong (ook een varen) en rozenkransje. Het rozenkransje is een zorgenkindje omdat hij uit vrijwel alle Nederlandse heides is verdwenen, terwijl hij een jaar of vijftig geleden vrij algemeen voorkwam. De enige overgebleven groeiplaats in Drenthe is het Holtigerveld, waar nog acht planten groeien. De enige andere locatie in heide ligt in het Gooi.

### Reddingsplan

Het rozenkransje heeft veel last van verzuring van de bodem door de neerslag van stikstof. Stikstof zorgt voor een andere chemische balans in de bodem. Bovendien gaan concurrentiekrachtige soorten als diverse grassen harder groeien en verdringen zij weinig weerbare soorten zoals het rozenkransje. Gelukkig neemt de neerslag van stikstof langzaam af. Helaas zijn er echter inmiddels nog zo weinig planten over dat de populatie alleen met drastische hulpmaatregelen kan voortbestaan. De Universiteit van Amsterdam heeft samen met onder andere de provincie Drenthe een reddingsprogramma opgezet. Uit Drentse zaden probeert de universiteit levenskrachtige planten te kweken, die op termijn weer teruggeplaatst kunnen worden op geschikte locaties. Ondertussen werken de beheerders hard aan het verbeteren van de terreinomstandigheden, zodat de planten in een warm bad terecht komen. Wordt vervolgd!



## Wel of geen edel- en damherten in het Wold?

In 2014 is in opdracht van de provincie Drenthe een verkenning gedaan naar de herintroductie van groot wild in het Nationaal Park Drents-Friese Wold. De uitkomst was positief over edelherten en damherten: het gebied is geschikt en herten voegen duidelijk iets toe aan het ecosysteem en de ontwikkeling van het natuurlijk boslandschap. Mensen vinden het vaak mooi om wild 'in 't wild' te zien. Dit levert ook economische waarde op.

Aan een herintroductie is de voorwaarde gesteld dat er een Soorten Effect Rapportage (SER) wordt opgesteld om objectief de lusten en lasten te wegen. De SER moet alle plussen en minnen van de herintroductie van edelherten en de spontane vestiging van damherten voor natuur, landbouw, verkeersveiligheid, recreatie enzovoort zorgvuldig in beeld brengen. Onderdeel van de SER is een bewonersonderzoek via een steekproef.

Het opstellen van de SER valt onder de verantwoordelijkheid van de Stuurgroep Regionaal Landschap Drents-Friese Grensstreek. Een kernteam is met een plan van aanpak aan de slag gegaan. Er wordt gesproken met belangenorganisaties vanuit de landbouw, de recreatie en natuurliefhebbers. De verwachting is dat de uitkomsten eind dit jaar aan



Gedeputeerde Staten van Drenthe en Fryslân voorgelegd kunnen worden. Zij besluiten vervolgens of er wel of geen herintroductie van edelherten in het Drents-Friese Wold plaatsvindt. Damherten komen al voor in de Drents-Friese grensstreek. Edelherten moeten, als besloten wordt tot herintroductie, een handje geholpen worden om hier te komen.



## Bijeenkomst november krijgt vervolg

Op 3 november 2015 hield de Stuurgroep Regionaal Landschap Drents-Friese Grensstreek in De Poort van Ruinen een bijeenkomst over de toekomst van de regio. De bijna honderd belangstellenden kwamen met veel inspirerende suggesties en ideeën. Een beeldverslag van de resultaten is te vinden op de website [www.np-drentsfriesewold.nl](http://www.np-drentsfriesewold.nl) (onder 'Organisatie en beleid' en dan 'Documenten'). Op basis van deze uitkomsten is een ontwikkelagenda opgesteld, die de Stuurgroep op 14 maart heeft besproken. Men was het eens over de vier actielijnen:

- 1) Bezoeker centraal, waarbij gastvrijheid en ontvangst van toeristen voorop staan.
- 2) Dorp als poort, waarmee we betrokkenheid van bewoners en ondernemers bij de natuur willen stimuleren.

- 3) Landbouw als ambassadeur. We richten ons niet alleen op de drie grote natuurkernen Drents-Friese Wold, Dwingelderveld en Holtingerveld, maar zoeken ook de verbinding daartussen. De meeste grond in het tussenliggende gebied is in handen van de landbouw. Hoe kan de landbouw helpen een kwaliteitsslag mogelijk te maken?
- 4) Robuuste natuur. Voor de natuurgebieden liggen er nog een paar grote opgaven wat betreft waterpeil en natuurkwaliteit. In gesprek met verschillende partijen werken we de hoofdlijnen de komende tijd verder uit. Ondernemers en bewoners met ideeën kunnen zich melden bij hun eigen gemeente.

# Sprokkelwark

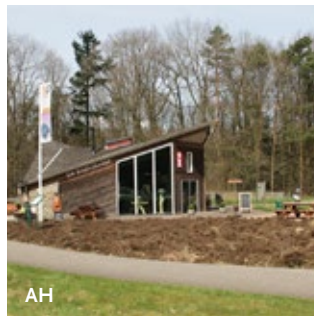
## Pestvogel trekt veel bekijks

Opeens was hij er, het pronte mannetje van de pestvogel. Aan de rand van het Holtingerveld zat deze kleurrijke wintergast uit Scandinavië zich bolronnd te eten aan de bessen van een meidoornstruik. Tientallen vogelaars kwamen op deze bijzondere bezoeker af en de pestvogel liet zich uitstekend bekijken. Soms vloog het dier een woonwijk van Havelte in om later weer terug te keren in het natuurgebied. Van begin januari tot diep in februari werd de pestvogel gezien. Steeds in zijn eentje, vaak lekker peuzelend aan diverse soorten bessen.



## Poort Spier

Bij Spier werkt Staatsbosbeheer aan verbetering van de buitenruimte rondom de Boslounge. De ingang van de parkeerplaats wordt verlegd om gevaarlijke situaties met spelende kinderen te vermijden. Er komt namelijk een zandspeelplek met houten dieren bij de Boslounge. Verder komt er een aparte parkeerplaats voor paardentrailers (ook in- en uitladen van paarden zorgt soms voor gevaarlijke situaties). De bebording wordt herzien. Samen met de bewoners van Spier werkt Staatsbosbeheer tot slot aan een plan voor een speelbos. Daarbij is er ook aandacht voor kinderen met een beperking: een goede aanvulling op het al aanwezige familiep pad.



## Gebiedsborden N381

Het Drents-Friese Wold moest het tot nu toe stellen zonder 'gebiedsborden': de bruine borden die je overal in het land langs de snelwegen ziet staan. Inmiddels heeft de HR-groep in Leek een bord voor het gebied ontworpen. Op twee plaatsen langs de N381 komt een bord te staan: vanuit Fryslan net voor het nieuwe viaduct bij Appelscha en vanuit Drenthe ter hoogte van de televisietoren bij Hoogersmilde. In de winter en het vroege voorjaar waren de bermen te nat om de borden te plaatsen. Als deze Veldwijzer uitkomt, zijn ze misschien voldoende opgedroogd om de borden te plaatsen.



## Verwacht: HerfstFair Heide Pracht

In het kader van het 25-jarig bestaan van het Nationaal Park Dwingelderveld wordt op de brink in Dwingeloo de nieuwe HerfstFair Heide Pracht gehouden. Op zaterdag 27 en zondag 28 augustus staat de brink tjokvol pagodetenten en kraampjes. Bloemsierkunst is een centraal thema, waarbij veel gerenommeerde bloemsierkunstenaars present zijn. Maar er is veel meer: lekkernijen uit alle windstreken, handgemaakte hebbedingen, mooie sieraden, tuinplanten, handbeschilderde serviezen, exclusieve wollen kleding en smaakvol uitgestalde brocante. Alles is speciaal en ambachtelijk. De fair is van 10.00 tot 17.00 uur. De entree is € 6,50; kinderen t/m 12 jaar mogen gratis naar binnen. Bloemschikworkshops en entreekaarten met korting kunnen vooraf gereserveerd worden via de website: [www.heidepracht.nl](http://www.heidepracht.nl).



## Informatiecentrum Lhee gesloten

Sinds 1 maart 2016 is het informatiecentrum in de schuur van Staatsbosbeheer bij Lhee gesloten. Tot dan was er een expositie te zien over de herinrichting van het Dwingelderveld. Dit grote project is nagenoeg afgerond. Het bezoekerscentrum bij Ruinen en de toegangspoort Spier bieden voldoende mogelijkheden voor bezoekers om zich te informeren. Bovendien werkt Natuurmonumenten aan een kleine informatieruimte bij de schaapskooi Achter 't Zaand. Daar is ook een openbaar toilet te vinden.

**Buitencentrum Drents-Friese Wold**  
Terwisscha 6a  
8426 SJ Appelscha  
Tel. 0516-464020

**Bezoekerscentrum Dwingelderveld**  
Benderse 22  
7963 RA Ruinen  
Tel. 0522-472951

**Poort Holtingerveld**  
Van Helomaweg 4  
7971 PX Havelte  
Tel. 0521-342155

**Websites**  
[www.np-drentsfriesewold.nl](http://www.np-drentsfriesewold.nl)  
[www.np-dwingelderveld.nl](http://www.np-dwingelderveld.nl)  
website *Holtingerveld tijdelijk offline*

 **Twitter**  
@NationaalParkDF  
@Dwingelderveld

 **Facebook**  
[www.facebook.com/gastherendfw](http://www.facebook.com/gastherendfw)  
[www.facebook.com/dwingelderveld](http://www.facebook.com/dwingelderveld)

### Colofon

**Redactie**  
Henk van den Brink (eindredactie),  
Hans Dekker, Nico Driessen, Mariet  
Keuning, Hans Kruk, Sonja van der  
Meer, Alie Molanus, Jaap van Roon,  
Arthur Scheper, Catrien Scholten en  
Axel Wiewel

**Redactieadres**  
Secretariaat Regionaal Landschap,  
Postbus 122, 9400 AC Assen,  
(0592) 36 55 55  
e-mail: [dwingelderveld@drenthe.nl](mailto:dwingelderveld@drenthe.nl),  
[drents-friese-wold@drenthe.nl](mailto:drents-friese-wold@drenthe.nl)

**Foto's**  
Hans Dekker (HD), Nico Driessen  
(ND), Albert Henckel (AH),  
Fotobestand Nationaal park (NP) en  
IVN Westerveld

**Grafische vormgeving**  
Docucentrum Provincie Drenthe

Oplage 21.000  
© Stuurgroep Regionaal Landschap  
Drents-Friese grensstreek 2016

Teksten van dit informatiebulletin  
mogen gebruikt worden voor  
niet-commerciële doeleinden,  
onder vermelding van de bron.